



161, rue Sainte-Geneviève
Saint-Isidore (Québec)
G0S 2S0

PROGRAMME ÉDUCATIF

Service de garde

Barabé-Drouin



« L'école Barabé-Drouin, c'est le bien-être d'abord »

Définition du service de garde en milieu scolaire



L'article 1 du règlement sur les services de garde en milieu scolaire définit ses services de la façon suivante : « Les services de garde en milieu scolaire assurent la garde des élèves de l'éducation préscolaire et de l'enseignement primaire d'une commission scolaire, en dehors des périodes où des services éducatifs leur sont dispensés. »

Les services de garde offerts en milieu scolaire complètent les services éducatifs fournis par l'école et sont principalement axés sur des activités récréatives. Afin d'offrir un service supplémentaire à l'école et d'assurer la continuité de la mission éducative de cette dernière, la planification des activités du service de garde en milieu scolaire doit faire partie intégrante du projet éducatif de l'école.

[Cliquer sur le lien suivant pour accéder au règlement sur les services de garde en milieu scolaire.](http://www2.publiquesquebec.gouv.qc.ca/dynamiqueSearch/telecharge.phptype=2//1)

Objectifs du service de garde en milieu scolaire



- ✓ Assurer la sécurité et le bien-être général des élèves.
- ✓ Intervenir de façon éducative, c'est-à-dire intervenir en respectant l'enfant et en préservant sa dignité en tout temps par le choix des mots, le ton de la voix, la technique choisie et le langage non verbal. Offrir à l'enfant la possibilité d'apprendre, de comprendre, de tenter, de pratiquer, de se reprendre, de questionner, d'observer, de reproduire à partir de modèles significatifs et professionnels, etc.
- ✓ Privilégier les deux types de pédagogies suivantes : constructivisme et socioconstructivisme.
Référence sur le lien internet suivant : <http://foad-spirit.net/pédagogie/mini1.pdf>
- ✓ Organiser, préparer et animer des activités et des projets récréatifs qui favorisent le développement global des élèves.
- ✓ Participer à l'atteinte des objectifs du projet éducatif de l'école
- ✓ Encourager le développement d'habileté sociale, tel que le partage et la coopération.
- ✓ Soutenir les élèves dans leurs travaux scolaires après la classe en leur offrant du temps et un lieu de réalisation approprié, et ce, en leur donnant accès au matériel scolaire nécessaire.

Le service de garde de l'école Barabé-Drouin



« Le bien-être d'abord »

Mission du service de garde



- ✓ **Offrir un milieu de vie significatif entre l'école et la maison.**
- ✓ **Contribuer au développement global de l'enfant en offrant des activités ludiques qui favorisent les aspects suivants : psychomoteur, cognitif, social, moral et affectif.**
- ✓ **Soutenir chaque enfant afin qu'il se développe à son propre rythme.**

Le service de garde constitue un milieu de vie complémentaire pour l'élève. Par la constance de la relation développée, souvent pendant de nombreuses années, il s'établit des liens privilégiés entre l'équipe du service de garde, l'élève et ses parents.

Horaire du service de garde



Ouverture du service de garde. Arrivée des enfants, jeux libres dans le local principal et jeux à l'extérieur.	6h45 à 8h05
Dîner et routine d'hygiène. Jeux extérieurs.	11h17 à 12h32
Arrivée des élèves de la maternelle	14h47 à 15h05
Fin de la classe, routine d'hygiène, prises des présences et collation	15h05 à 15h20
Travaux scolaires (Aide aux devoirs)	15h20 à 16h30
Activités de groupe dans différents locaux ou jeux extérieurs.	15h30 à 16h30
Activités libres et arrivée des parents	16h30 à 18h00

Nos installations



L'école Barabé



L'École Drouin



Le Jeu Baby-Foot géant



Le Dek Hockey



Terrain de basket (École Drouin)



Les modules de jeux (École Drouin)



Aire de Pique-Nique (École Barabé)



Terrain de soccer (École Drouin)



Terrain de soccer(École Barabé)



Le service de garde (Local principal École Drouin)



Salle à diner (École Barabé)



Bibliothèque



Gymnase



Activités en lien avec différents aspects du développement global



Psychomoteur

Composantes	Exemples d'activités
Motricité globale : Comprends tout ce qui concerne le contrôle de l'ensemble du corps tant en mouvement qu'à l'état de repos.	Jeux extérieurs et jeux de gymnase : Jeux de ballon en équipe, course de tout genre, gymnastique et danse.
Motricité fine : L'enfant utilise certains petits muscles des doigts et des mains pour faire des mouvements précis afin de prendre et de manipuler de petits objets. Il apprend aussi à utiliser ses deux mains en même temps pour effectuer des tâches manuelles.	Les arts plastiques, bricolage, le découpage, pâte à modeler, fabrication de bracelet ou colliers, tricot, etc.
Latéralité : C'est la conscience des deux côtés de son corps. Elle se traduit par l'utilisation d'un côté de préférence à l'autre, dans l'exécution de tâches motrice puis par la capacité d'identifier le côté gauche et le droit.	Activités qui demandent à l'enfant d'utiliser son côté dominant pour écrire, découper, frapper la balle, etc. Faire des parcours en indiquant aux enfants de tourner à gauche ou à droite. « Jean dit » et jeux de miroir.
Schéma corporel : Conscience que la personne a de son corps et de la place qu'elle occupe dans l'espace (Grandeur, grosseur).	Jean dit, autoportrait, mimes, dessins imaginaires, etc.
Organisation temporelle et rythmique : Capacité de percevoir le temps et d'utiliser les notions s'y rattachant.	Utiliser un « time timer » pour indiquer à l'enfant un temps alloué à une activité. Activités de danse et musique qui demandent à l'enfant de suivre un rythme.
Organisation spatiale : Capacité de se situer dans l'espace.	Chasse au trésor à l'aide d'une carte, courses à obstacles où l'enfant doit s'ajuster aux obstacles à franchir.



Cognitif

Composantes	Exemples d'activités
Habilité logique : Capacités d'avoir un raisonnement cohérent.	Quiz, jeux mathématiques, jeux de cartes, jeux de stratégies, etc.
Créativité : Capacité à créer, à imaginer et à innover.	Proposer une thématique pour un bricolage et laisser différents matériaux à la disposition des enfants, modifier les règles d'un jeu connu de tous en collaboration avec les enfants pour ensuite l'essayer avec eux.
Connaissances : Capacité de l'enfant à apprendre de nouvelles choses sur différents sujets.	Il suffit d'ajouter du contenu des connaissances dans les activités (Exemple : lors d'un atelier de cuisine, vous montrez aux enfants à mesurer les ingrédients, quiz sur différents sujets, faire des recherches et les mettre en lien avec votre activité.).
Langage : Compréhension et expression de l'enfant.	Chanter avec les enfants, jouer avec les mots, poser des questions pour vérifier leur compréhension, expliquer de nouveaux mots, etc.
Compréhension du monde : Capacité de l'enfant à explorer le monde qui l'entoure et de comprendre son fonctionnement.	Jeux de rôle, activité d'exploration de la nature, jardinage, randonnée en nature.



Social

Composantes	Exemples d'activités
Conscience des autres / empathie : Capacité de se mettre à la place des autres ou dans la peau d'une autre personne, de considérer son point de vue et de percevoir ce qu'il ressent ou vit.	Improvisation avec mise en situation concernant les conflits et les problématiques de la vie des enfants, explication et application d'une façon d'intervenir lors de conflits entre enfants, causerie afin de laisser les enfants exprimer ce qu'ils ressentent et favoriser l'écoute active.
Relation avec les pairs : Capacité d'entrer en contact et d'interagir de façon positive avec les autres enfants de son âge.	Improvisation avec mise en situation concernant les conflits et les problématiques de la vie des enfants, explications et applications d'une façon d'intervenir lors de conflits entre enfants, causeries, etc.
Relation avec les adultes : Capacité d'entrer en contact et d'interagir de façon positive avec les adultes qui gravitent dans son entourage.	Jeux de rôle où l'enfant joue le rôle de l'adulte et causerie.
Sens des responsabilités : Capacité de s'impliquer et de tenir ses engagements dans le groupe ou face aux autres.	Attribuer des responsabilités adaptées aux enfants, à leurs groupes d'âge, impliquer les enfants dans les projets à moyen et à long terme.



Morale

Composantes	Exemples d'activités
Conception du bien et du mal : Faire la différence entre ce qui est bien et ce qui est mal	Jeux-questionnaires, trouver l'erreur, poser des questions à l'enfant lors de conflits pour l'amener à trouver lui-même ses propres solutions.
Acceptation des différences : Être en mesure d'accepter les différences des autres (enfants et adultes).	Causerie, activités sur les différentes cultures et pays, goûter de nouveaux plats, découvrir les musiques du monde, traditions, etc.
Intégration des règles et des valeurs : Être en mesure de comprendre, respecter le code de vie de l'école et du service de garde.	Dessiner les règles, rédiger le code de vie en collaboration avec les enfants, mise en situation, causerie, etc.

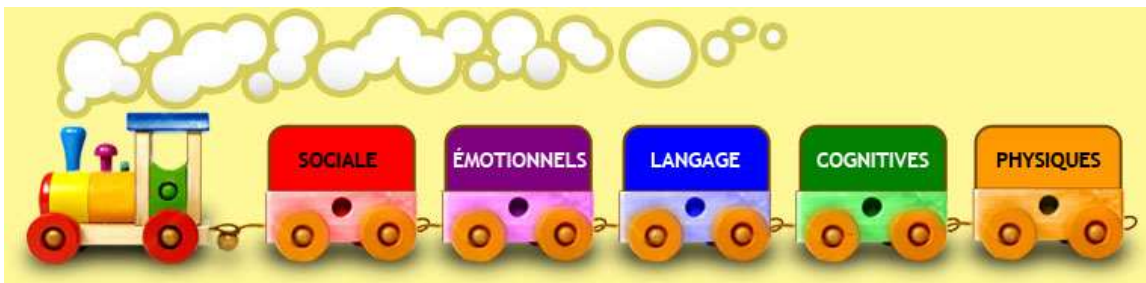


Affectif

Composantes	Exemples d'activités
Expression des besoins et des sentiments : Être en mesure d'exprimer ses besoins. Identifier ses émotions et les exprimer.	Utiliser des pictogrammes qui représentent les émotions et questionner les enfants sur le sujet. Causerie
Confiance / estime de soi : Avoir une belle image de soi et avoir confiance en ses capacités.	Activité sur nos qualités, présenter un jouet de la maison. Présenter un talent caché.
Autonomie : Permet à l'enfant de se débrouiller au quotidien, de devenir de plus en plus	Jeux reliés à l'habillement, recette simple à réaliser (du début à la fin).

indépendant et de pouvoir prendre ses propres décisions.

Nos activités favorisant le développement global de l'enfant



Jeux ludiques : Jeux qui ont comme but de procurer du plaisir. L'enfant peut faire ses propres choix, afin de se divertir. C'est amusant et récréatif.

Activités en atelier : petites activités courtes sur des thèmes différents. Organisées sur différentes zones du local, en petit groupe, parfois animées et parfois libres.

Activités de transition : Elles sont de bons moments pour favoriser l'autonomie des enfants et leur montrer comment adopter de saines habitudes de vie. Elle établit un pont entre deux activités.

Activités déversoirs : petit moment où l'enfant peut faire individuelle en attendant que les autres aient terminé leurs activités dirigées.

Activités de routine : Elles reviennent de façon régulière. Exemple : Se laver les mains avant de manger, se brosser les dents après le repas, ranger le matériel après les activités, etc. Elles répondent aux besoins fondamentaux des enfants.

Activités dirigées : Elles nécessitent des consignes ou des directives à suivre pour arriver à une fin. À pour but de développer un aspect précis du développement de l'enfant.

Activité projet : Peut partir d'une situation stimulante, l'enfant est amené à résoudre un problème ou à réaliser une tâche. Soutenu par l'éducatrice, l'enfant fait ses propres choix concernant les étapes à venir.



Nos valeurs

Le respect

Cette valeur est un sentiment de considération envers quelqu'un et qui porte à le traiter avec égards particuliers et la manifestation de ces égards. Dans notre service de garde, il s'agit d'une valeur sur laquelle nous prenons appui pour guider nos actions, nos pratiques et nos gestes. Pour nous, faire preuve de respect, c'est d'accepter les autres tels qu'ils sont. C'est accepter les différences. C'est d'accueillir les autres avec leurs difficultés, leurs qualités et leurs défauts. C'est d'avoir une attitude positive face aux autres. Faire preuve de respect, c'est aussi respecter l'opinion des autres sans jugement et respecter les décisions prises. C'est d'être capable de régler les conflits adéquatement. C'est d'agir avec bienveillance. C'est faire preuve de bonnes manières, de démontrer une écoute attentive aux autres. Le respect amène l'entraide et la collaboration. Le respect se démontre en faisant preuve :

- ❖ D'empathie;
- ❖ De franchise;
- ❖ D'intégrité;
- ❖ D'ouverture;
- ❖ De justice;
- ❖ De maîtrise de soi;
- ❖ De ponctualité.

Santé

Sécurité

Coopération

Sentiment d'appartenance

Bienveillance

Plaisir

À l'école Barabé-Drouin C'est le bien-être d'abord. Les valeurs prônées dans notre milieu sont principalement le respect ainsi que la santé et la sécurité, car cela fait partie de nos fonctions d'éducatrice de veiller au bien-être de nos jeunes. Il est important pour nous d'avoir la confiance des parents tout voyants au besoin de sécurité chez nos enfants. La coopération, le sentiment d'appartenance, la bienveillance et le plaisir sont aussi des valeurs primordiales pour nous. Elles permettent de créer un climat propice au bien-être de tous.

Portrait de notre milieu de garde



- **Le service de garde Barabé-Drouin ; c'est le bien-être d'abord, se donne comme principe de créer un milieu de vie stimulant pour que l'enfant ait tout le plaisir à se retrouver avec ses pairs à l'intérieur de relation harmonieuse.**
- **Dans un cadre sécuritaire, les activités proposées tiennent compte de l'âge des enfants et leurs goûts afin de développer les notions de confiance, d'autonomie, de plaisir et de respect de soi et des autres. Les jeux suggérés ont pour but d'être récréatifs tout en les guidant vers la coopération et la collaboration entre eux.**
- **Approximativement *** élèves réguliers auxquels s'ajoutent environ ** sporadiques qui fréquentent l'école Barabé - Drouin.**
- **L'ouverture de notre service de garde remonte au mois d'aout 1999.**
- **Depuis *** la rénovation de nouveaux locaux à l'École Drouin a permis la réorganisation physique des locaux du service de garde. Puis en **** la construction du Centre-Multi-Fonctionnel permet à tous les élèves de l'école de profiter de nouveaux locaux ainsi que d'un gymnase adapté au besoin de l'école.**
- **La salle de l'école Barabé a été aménagée par la direction, afin que la clientèle plus âgée profite d'une ambiance amicale dans la salle à diner.**

Journée type au service de garde



Le matin

La période du matin est un moment de jeux libres dans le local principal. Les jeux de tables sont privilégiés. Vers 7h40, si la température le permet nous allons jouer à l'extérieur. Ce qui permet de bien se réveiller et de se mettre en action avant le début des classes.

La période du midi

Le midi nous priorisons les activités physiques le plus souvent possibles à l'extérieur. Le dîner est divisé en deux périodes. Une période pour le repas et une période jeux extérieurs. La période du repas est un moment d'échanges au cours duquel les éducateurs et éducatrices communiquent avec les élèves. Ils peuvent transmettre les règles de vie, les bonnes habitudes alimentaires, l'hygiène, le savoir-vivre à la table, etc. De plus, ils vont aussi profiter de cette période pour discuter avec chacun des élèves individuellement ou en petit groupe.

La période du soir

Généralement, c'est le soir que le personnel du service de garde est en présence des enfants pour la période la plus longue. Par conséquent, nous profitons, après la collation, pour organiser des activités plus élaborées qui soutiennent le développement global des enfants tels que les :

Ateliers de cuisine	Activités scientifiques
Activités artistiques	Ateliers devoirs et leçons
Activités sportives	Activités ludiques



Lors des journées pédagogiques, nous alternons entre sorties éducatives (quilles, Parc-O-Fun, spectacles, parc thématique, glissades, cinéma, etc.) et activités à l'école (olympiade , journée thématique, disco mobile, invités spéciaux, sports d'équipe, patin à l'aréna, etc.). Le service de garde ouvre ses portes à 6h45 et ferme à 18h00. Les journées pédagogiques représentent un défi de renouvellement et de créativité pour le personnel du service de garde. Nous planifions pour faire en sorte que l'enfant se sente en congé d'école. (Voir la planification 2019-2020)



La communication un outil essentiel

Verbal	<ul style="list-style-type: none">• Téléphone• Échanges verbaux
Écrit	<ul style="list-style-type: none">• Courriels• Lettres informatives
Média sociaux	<ul style="list-style-type: none">• Facebook (École Barabé-Drouin)



Code de vie de l'école

Le code de vie de notre service de garde est même que celui de l'école.

Règles	Raison
Je respecte les élèves et les adultes en gestes et en paroles.	Pour assurer ma sécurité et celle des autres. Pour vivre de bonnes relations avec les autres Pour vivre dans une école agréable
Je respecte le matériel et les lieux.	Pour garder le matériel en bon état plus longtemps. Pour vivre dans une école propre.
Je respecte les règles de l'école et de la classe.	Pour permettre un climat propice aux apprentissages.
Je circule calmement dans l'école lors des entrées et durant les heures de classe.	Pour assurer ma sécurité et celle des autres. Pour avoir un climat calme dans l'école.

Conséquences positives 😊	Conséquences négatives 😬
Encouragement verbal ou écrit	Avertissement verbal
Activité récompense	Perte d'un privilège
Privilège accordé	Perte d'une activité récompense Confiscation d'objet(s)
Temps privilégié avec un adulte Récompense matérielle.	Appel aux parents
Certificat	Retrait
Choix et animation d'une activité au service de garde.	Rencontre avec la direction
Etc.	Autre(s) conséquence(s) liée(s) au geste posé.

La majorité des élèves comprennent très bien les règles établies par l'école. Cependant certains font des oublis dans le respect de ces règles et les autorités en poste seront autorisées à faire quelques rappels ou à sanctionner selon les différentes situations.

Les membres du personnel, à travers leurs interventions auprès des élèves en difficultés, seront attentifs pour dépister celles et ceux qui ne prennent pas au sérieux les conséquences. Les différents intervenants de l'école se réfèrent à l'arbre décisionnel en tout temps.

Tout adulte en autorité dans l'école, s'il est témoin d'un de ces manquements ou s'il a des témoignages corroborant les faits, devra faire part du manquement au titulaire.

MANQUEMENTS MINEURS	
Exemples de comportements	
<input type="checkbox"/>	Pousser, donner des jambettes, bousculer, pincer, etc.
<input type="checkbox"/>	Lancer des roches, balles de neige ou autre;
<input type="checkbox"/>	Vocabulaire, langage inacceptable;
<input type="checkbox"/>	Rire de l'autre, le ridiculiser;
<input type="checkbox"/>	Crier, courir (déplacements intérieurs);
<input type="checkbox"/>	Possession d'objets interdits;
<input type="checkbox"/>	Non-respect de l'adulte (répliquer, argumenter);
<input type="checkbox"/>	Non-respect du matériel ou des lieux;
<input type="checkbox"/>	Déranger en classe.

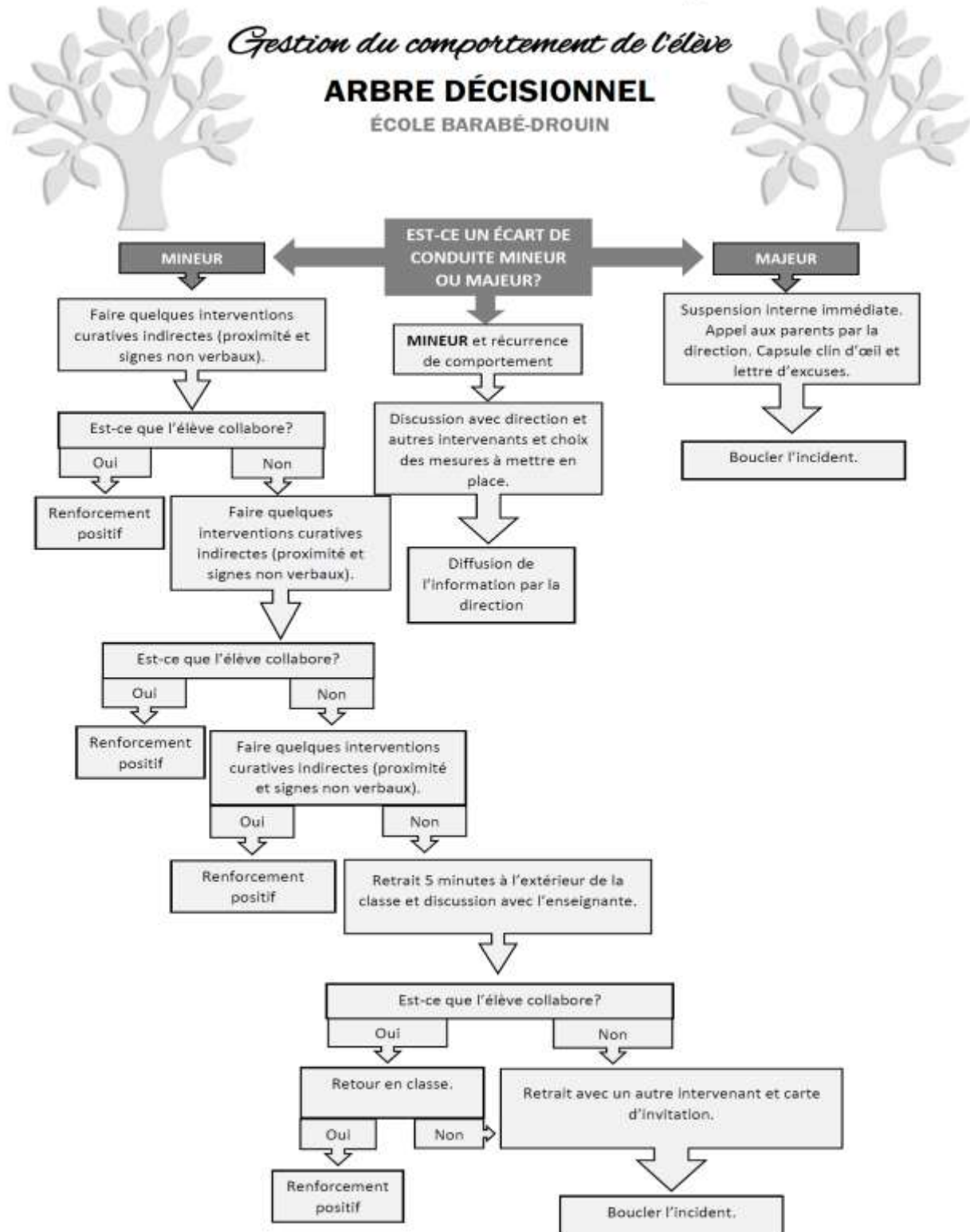
MANQUEMENTS MAJEURS	
Exemples de comportements	
<input type="radio"/>	Les voies de fait (agressions, bagarres);
<input type="radio"/>	Le harcèlement;
<input type="radio"/>	Les menaces;
<input type="radio"/>	L'intimidation;
<input type="radio"/>	Le taxage;
<input type="radio"/>	Le vol;
<input type="radio"/>	Le vandalisme;
<input type="radio"/>	La consommation de drogues à l'école, la possession ou la vente;
<input type="radio"/>	Le fait de refuser de collaborer à l'école avec une personne en autorité (refus de faire ce qu'on demande ou d'assumer une conséquence).

LES INTERVENTIONS UNIVERSELLES (5)

Gestion du comportement de l'élève

ARBRE DÉCISIONNEL

ÉCOLE BARABÉ-DROUIN



En tout temps, lorsqu'un élève est sorti de classe, le parent doit en être informé par l'enseignante.

L'enseignante doit prendre entente avec l'élève avant la prochaine période afin de rétablir la relation.

LES INTERVENTIONS UNIVERSELLES (5)
Gestion du comportement de l'élève
CARTE D'INVITATION

ÉCOLE BARABÉ-DROUIN

ARBRE DECISIONNEL

Carte d'invitation

1^{re} carte

• Geste réparateur
• Discussion avec l'enseignante

2^e carte

- Geste réparateur
- Discussion avec l'enseignante
- Rencontre avec la direction dès que possible

3^e carte

- Geste réparateur
- Discussion avec l'enseignante
- Rencontre avec la direction dès que possible
- Suspension **une demi-journée** à l'interne.
- Capsule clin d'œil.

4^e carte

- Geste réparateur
- Discussion avec l'enseignante
- Rencontre avec la direction dès que possible
- Suspension **une journée** à l'interne.
- Capsule clin d'œil.

5^e carte

- Geste réparateur
- Discussion avec l'enseignante
- Rencontre avec la direction dès que possible
- Suspension de **2 jours** à l'interne
- Capsule clin d'œil.
- Convocation des parents
- Plan d'intervention

Après chaque carte, l'élève doit repasser par l'arbre décisionnel.

Après chaque carte, l'élève doit repasser par l'arbre décisionnel.

Une capsule clin d'œil est un texte que l'élève doit lire en lien avec le comportement à améliorer. Celui-ci s'accompagne de questions et de petites tâches en lien avec ce que l'élève a à travailler.



Carte d'invitation

à améliorer ton
comportement

parce qu'à Barabé-Drouin,
c'est le Bien-être D'abord!

Remis à _____

Classe de : _____

Date : _____

Description de l'événement :

Gestes de réparation :

Cette carte est la 1^{re} - 2^e - 3^e - 4^e - 5^e
carte d'invitation que je reçois.

Règle de conduite non respectée :



- Je respecte les élèves et les adultes en gestes et en paroles.
- Je maintiens mon école propre et le matériel en bon état.
- Je respecte les règles de l'école et de la classe.
- Je me déplace calmement, sans flâner et de manière sécuritaire.

Précision sur l'événement :

- Pousser, donner des jambettes, bousculer, pincer, etc.;
- Lancer des roches, balles de neige ou autre;
- Vocabulaire, langage inacceptable;
- Rire de l'autre, le ridiculiser;
- Crier, courir (déplacements intérieurs);
- Possession d'objets interdits;
- Non-respect de l'adulte (répliquer, argumenter);
- Non-respect du matériel ou des lieux;
- Déranger en classe.
- _____

Un contrat pour m'engager à m'améliorer !

Signature de l'élève :

Signature de l'intervenant :

Signature du parent :

Signature de la direction :

Procédure en cas de manquement majeur

- **Suspension immédiate à l'interne d'une durée équivalente à une journée**
- **Appel aux parents par la direction (si celle-ci est absente, l'enseignant communique directement avec le parent et le suivi sera fait par la direction dès que possible)**
- **Lettre d'excuse**
- **Capsule clin d'œil**

Si un élève accumule des manquements majeurs de façon régulière, pour des comportements similaires, une étude de cas sera réalisée. Il pourrait y avoir une suspension à l'interne, suspension à la maison, appel à différents intervenants, plan d'intervention, identification de mesures d'aide pour l'encadrement, évaluation psychosociale, etc.

Renforcement positif

Lorsque l'enseignant ou l'éducateur (trice) remarque une amélioration chez un élève, des efforts soutenus ou un comportement exemplaire, des billets de félicitations pourront être remis aux élèves afin de les encourager à persévérer dans un climat de bienveillance.

BILLET D'INFRACTION : Manquement majeur

Nom de l'élève : _____ Classe de : _____

Billet donné par : _____ Date : _____

- Récréation a.m. Récréation p.m. Midi
 Déplacements Classe Sortie

Règle de conduite non respectée :

- Je m'engage à respecter les élèves et les adultes en gestes et en paroles.
 Je m'engage à maintenir mon école propre et le matériel en bon état.
 Je m'engage à respecter les règles de l'école et de la classe.
 Je m'engage à me déplacer calmement, sans flâner et de manière sécuritaire.

MANQUEMENT MAJEUR	
Précision sur le manquement	Mesures d'aide possibles
<input type="checkbox"/> Voies de fait (agression, bagarre, coup de poing) <input type="checkbox"/> Harcèlement <input type="checkbox"/> Menaces, intimidation <input type="checkbox"/> Impolitesse majeure envers un adulte <input type="checkbox"/> Taxage (extorsion) <input type="checkbox"/> Vol, vandalisme <input type="checkbox"/> Consommation, possession, vente de drogues ou de tabac <input type="checkbox"/> Fumer <input type="checkbox"/> Quitter la cour d'école sans autorisation <input type="checkbox"/> Refus d'obéir à une personne en autorité <input type="checkbox"/> Autres ou commentaires : _____ _____	<input type="checkbox"/> Retour sur la règle et le comportement attendu; <input type="checkbox"/> Pratique du comportement attendu; <input type="checkbox"/> Réflexion écrite ou illustrée; <input type="checkbox"/> Support à l'élève dans son geste de réparation; <input type="checkbox"/> Feuille de route; <input type="checkbox"/> Référence à des services spécialisés; <input type="checkbox"/> Participation à des ateliers d'habiletés sociales; <input type="checkbox"/> Plan d'intervention; <input type="checkbox"/> Comité d'expertise; <input type="checkbox"/> Référence à des ressources externes à l'école; <input type="checkbox"/> Retrait de la classe; <input type="checkbox"/> Réintégration progressive; <input type="checkbox"/> Autres : _____

Description du comportement : _____

Appel aux parents fait à _____ heures _____ minutes

SIGNATURES

Élève : _____ Parents : _____

Intervenant : _____ Direction : _____

LORS D'UN MANQUEMENT MAJEUR, UN RAPPORT EST ENVOYÉ À LA DIRECTION GÉNÉRALE DE LA COMMISSION SCOLAIRE



Notre engagement

Le service de garde de l'école Barabé-Drouin, s'engage à respecter ce programme éducatif. De plus nous sommes à l'écoute, par le biais des commentaires des élèves et des parents, ainsi qu'aux consultations au conseil d'établissement afin d'améliorer et d'enrichir continuellement ce programme éducatif.

Le service de garde s'engage aussi, dans l'élaboration de ses activités, à tenir compte des compétences des domaines généraux de formation mise en place par le ministère de l'Éducation, du Loisir et du Sport.

Le programme de formation retient neuf compétences regroupées en quatre ordres :

Titre de la compétence	Définition	Concrètement, dans notre service de garde :
Les compétences d'ordre intellectuel	Exploiter l'information; résoudre les problèmes : exercer son jugement critique ; mettre en œuvre sa pensée créatrice.	Lecture d'histoire, quiz, causerie, jeux de société, recherche internet, etc.
Les compétences d'ordre méthodologique	Se donner des méthodes de travail efficaces ; exploiter les technologies de l'information et de la communication.	Activité de routine atelier au local informatique, ateliers au local informatique.
Les compétences d'ordre personnel et social	Structurer son identité ; coopérer.	Jeux ludiques, sportifs avec règles activités dures habiletés sociales.
La compétence de l'ordre de la communication	Communiquer de façon appropriée.	Causerie, activité sur le développement des bonnes habitudes de vie, présentations, activités de routine, etc.

Les 4 grands piliers de l'éducation



<p>Activités pour « Apprendre à savoir »</p>	<p>Acquisition de connaissance et de compétences nécessaires une personne pour fonctionner adéquatement en société et de développer sa pensée critique ex : Toutes les interventions du personnel lors de la gestion de conflits. Aussi, l'apprentissage des règles de vie au service de garde et à l'école.</p>
<p>Activités pour « Apprendre à être »</p>	<p>Activités qui contribuent au développement personnel à la fois physique et spirituel. C'est-à-dire les activités favorisant la créativité, la connaissance de soi et l'appréciation de la valeur inhérente de ces initiatives.</p>
<p>Activités pour « Apprendre à faire »</p>	<p>Acquisition de compétences qui sont souvent liées à la réussite professionnelle, par exemple une formation en informatique ou en gestion ou un stage de formation</p>
<p>Activité pour « Apprendre à vivre ensemble »</p>	<p>Acquisition d'aptitudes et de valeurs sociales, comme le respect et le souci d'autrui, et de compétences interpersonnelles et sociales et compréhension de la diversité de la société canadienne; Ex. : apprentissage des règles de vie du service de garde et de l'école , gestion de conflits, habiletés sociales, etc.</p>

Planification des journées pédagogiques

2019-2020

Journée pédagogique



26 août : Retrouvailles

27 août : Pique-nique + jeux d'eau à l'aréna

28 août : Sortie « Miller Zoo »

20 septembre : Journée western

18 octobre : Patin à l'aréna et bricolage d'Halloween

01 novembre : Patin à l'aréna + cinéma

15 novembre : Journée Hawaïenne + patin à l'aréna

06 décembre : fête des Rois + journée pyjama

24 janvier : Parc-O-Fun

07 février : L'accrocher

09 mars : Glissades Vallée- Jonction

25 juin : Wodooliparc

26 juin : Randonnée de vélo+ pic Nic à l'aréna

